

Präsidiales und Kultur

Rutschbergstrasse 18
Tel. 055 253 33 55

Postfach
kanzlei@bubikon.ch

8608 Bubikon
www.bubikon.ch



A-Prioritaire

Herr
Kurt Grolimund
Geissbergweg 22
8633 Wolfhausen

Bubikon, 20. September 2022

Kontaktperson: Urs Tanner
Telefon: +41 55 253 33 50
E-Mail: Urs.Tanner@bubikon.ch

Ihre Anfrage nach § 17 Gemeindegesetz vom 8. August 2022 zum Thema Fluglärm

Sehr geehrter Herr Grolimund

Sie haben uns zum Thema Fluglärm eine Anfrage nach § 17 Gemeindegesetz zugestellt, die folgende zwei Fragen beinhaltet:

Frage 1:

Was hat der Gemeinderat bisher zur Erhaltung der Lebensqualität bezüglich des Fluglärms in Bubikon-Wolfhausen unternommen?

Frage 2:

Weshalb ist die Gemeinde Bubikon nicht Mitglied beim Fluglärm-Forum Süd?

Der Gemeinderat beantwortet Ihre Fragen wie folgt:

Frage 1:

Was hat der Gemeinderat bisher zur Erhaltung der Lebensqualität bezüglich des Fluglärms in Bubikon-Wolfhausen unternommen?

Antwort Frage 1:

Flughafen Zürich

Der Gemeinderat ist grundsätzlich der Überzeugung, dass der Flughafen Zürich der Volkswirtschaft des Kantons, der Schweiz und auch der Gemeinde Bubikon einen grossen Nutzen bringt. Ist er doch von Bubikon mit den öffentlichen Verkehrsmitteln innert 45 Minuten und mit dem Auto innert 30 Minuten erreichbar.

Der Gemeinderat hat sich in den vergangenen Jahren wiederholt mit der Entwicklung des Fluglärms und den Prognosen für die nächsten Jahre auseinandergesetzt. Nicht zuletzt mit den

Entwicklungen in und rund um den Flughafen Zürich (SIL 2, Circle usw.) und der Gebietsentwicklung beim Flughafen Dübendorf.

Angesichts der Nähe zum Flughafen Zürich und der eher bescheidenen Belastung durch Fluglärm ist Bubikon aktuell - verglichen mit anderen Gemeinden - eher in einer privilegierten Situation. Beim Nordanflugkonzept, welches über das Jahr hinweg gesehen den Grossteil der Flugbewegungen abdeckt, ist Bubikon von Fluglärm befreit. Das Südanflug- und das Ostanflugkonzept führen zu Flugbewegungen über Bubikon, meist zu den Tagesrandstunden am Morgen und am späten Abend. Beide dieser Konzepte führen zu Flugbewegungen und entsprechendem Lärm, aber dies betrifft Bubikon kaum. Sicherlich überfliegen Flugzeuge oder Helikopter das Gemeindegebiet. Die damit verbundene Geräuschkulisse, stellt aber keinen Lärm dar, der gegen rechtliche Normen wie das Umweltschutzgesetz, die Lärmschutz-Verordnung oder das Flughafengesetz verstösst.

Flugplatz Dübendorf

Heute wird der Flugplatz Dübendorf als Militärflugplatz mit ziviler Mitbenützung (Rega, Fliegermuseum, Kantonspolizei, WEF) genutzt. Derzeit wird mit jährlich ca. 15'000 militärischen und zivilen Flugbewegungen gerechnet. Die Betriebszeiten sind vorwiegend werktags von 7:30 bis 17:00 Uhr.

Im September 2014 hat der Bundesrat als Grundeigentümer-Vertretung entschieden, das Flugplatzareal künftig für Militäraviatik, Zivilaviatik und als Innovationspark zu nutzen. Dies hat eine intensive Diskussion ausgelöst.

An seiner Sitzung vom 14. Oktober 2020 hat der Bundesrat angeordnet, das Sachplanverfahren für die Umnutzung des Militärflugplatzes Dübendorf in ein ziviles Flugfeld mit Bundesbasis einzustellen und die bisherige Zusammenarbeit mit der Flugplatz Dübendorf AG zu beenden. Stattdessen beteiligt sich der Bund am konzeptionellen Neustart des Planungsprozesses durch den Kanton Zürich. Der Bund ist an einer Dreifachnutzung nach wie vor interessiert. Er sieht aber keine aviatischen Interessen mehr, die es dem Bund erlauben würden, die Federführung zur Planung der zivilen Umnutzung in ein Flugfeld zu behalten. Das militärische Bundesinteresse an der Bundesbasis mit Helikopterbetrieb und das Bundesinteresse am Innovationspark bleiben. Die Transformation des Areals soll weiter vorangetrieben werden.

Der vorgenannte Innovationspark soll dereinst einen wichtigen Beitrag an die künftige Innovations- und Wettbewerbsfähigkeit des Wirtschafts- und Forschungsstandortes Zürich leisten. Für die erste Ausbaustufe, die eine Fläche von rund 36 Hektaren umfasst, setzte die Baudirektion im August 2017 den kantonalen Gestaltungsplan «Innovationspark Zürich» fest und schuf damit die planungsrechtlichen Grundlagen. Dagegen wurde Rekurs erhoben. Nachdem das Baurekursgericht diesen vollumfänglich abgewiesen hatte, kam das Verwaltungsgericht in seinem Entscheid vom 8. Juli 2020 zum Schluss, dass das Instrument des kantonalen Gestaltungsplans für die beabsichtigte Planung nicht angewendet werden könne und hob den Festsetzungsbeschluss auf. Weil das Vorhaben Innovationspark von grosser wirtschaftlicher und politischer Tragweite ist, hat der Regierungsrat beschlossen, diesen Entscheid ans Bundesgericht weiterzuziehen. Die Baudirektion hat die Beschwerde fristgerecht eingereicht.

Auch der zweite entscheidende Prozess für die Transformation des Flugplatzareals ist blockiert: Ende November 2019 erkannte der Bund, dass im Zusammenhang mit der Umnutzung des Militärflugplatzes Dübendorf in ein ziviles Flugfeld wichtige Fragen aufgetaucht sind, die bei der Planung des Projekts 2013 nicht berücksichtigt worden sind. Zudem haben die Standortgemeinden grosse Vorbehalte gegen das Konzept geäussert. Der Prozess wurde in der Folge sistiert und Mitte Oktober 2020 das Sachplanverfahren für die Umnutzung des Militärflugplatzes Dübendorf in ein ziviles Flugfeld mit Bundesbasis durch den Bund eingestellt. Vor diesem Hintergrund ist die aktive Mitwirkung des Kantons Zürich und der drei betroffenen Gemeinden Dübendorf, Wangen-Brüttisellen und Volketswil erforderlich, um eine trag- und zukunftsfähige Lösung zu finden. Allenfalls wäre die Stadt Wetzikon von Fluglärm des Flugplatzes Dübendorf betroffen.

Insgesamt sind noch viele Parameter unbekannt, weshalb es derzeit kaum möglich ist, sich ein Bild über die Auswirkungen der Umnutzung des Flugplatzes Dübendorf zu machen.

Die Ausführungen zeigen, dass die Gemeinde Bubikon grundsätzlich wenig von Fluglärm betroffen ist. Die Planungen, welche eine zivile Nutzung des Flugplatzes Dübendorf respektive des gesamten Geländes vorsehen, sind aktuell im Gange. Diese gilt es genau zu beobachten und daraus die richtigen Schlüsse zu ziehen. Ebenso die Entwicklungen rund um den Flughafen Zürich. Der Gemeinderat wird im Rahmen künftiger Anhörungs- und Mitwirkungsverfahren die Interessen von Bubikon aktiv einbringen. Dies hat er auch in der Vergangenheit getan.

Frage 2:

Weshalb ist die Gemeinde Bubikon nicht Mitglied beim Fluglärm-Forum Süd?

Antwort Frage 2:

Insgesamt erachtet der Gemeinderat den Beitritt zum Fluglärmforum Süd als nicht zielführend. Ein Beitritt zum Fluglärmforum Süd wäre mit jährlichen Kosten von mehreren tausend Franken verbunden. Der Gemeinderat möchte eine eigenständige Haltung in Sachen Fluglärm beibehalten und verzichtet momentan auf einen Beitritt zu einem Fluglärmforum oder einem Schutzverband. Er wird die Situation rund um die Entwicklungen um den Flughafen Zürich und Flugplatz Dübendorf sehr genau beobachten und sich dafür einsetzen, dass der Fluglärm auf dem Gemeindegebiet nicht zunimmt. Sollte mittelfristig ein Beitritt zu einem Fluglärmforum oder Schutzverband für Bubikon sinnvoll und nützlich sein, wird ein Beitritt dannzumal geprüft und umgesetzt.

Wir danken Ihnen für die entsprechende Kenntnisnahme. Die Anfrage würde, ohne Ihren Gegenbericht, am Montag, 28. November 2022 auf der Website www.bubikon.ch mit den dazugehörenden Antworten publiziert. Anlässlich der Gemeindeversammlung vom 7. Dezember 2022 wird die Anfrage in gedruckter Version aufliegen.

Gerne würden wir Sie in den nächsten Tagen zu einem Gespräch über Ihre Anfrage einladen. Bitte rufen Sie an, damit wir einen Termin vereinbaren können.

Freundliche Grüsse



Hans-Christian Angele
Gemeindepräsident

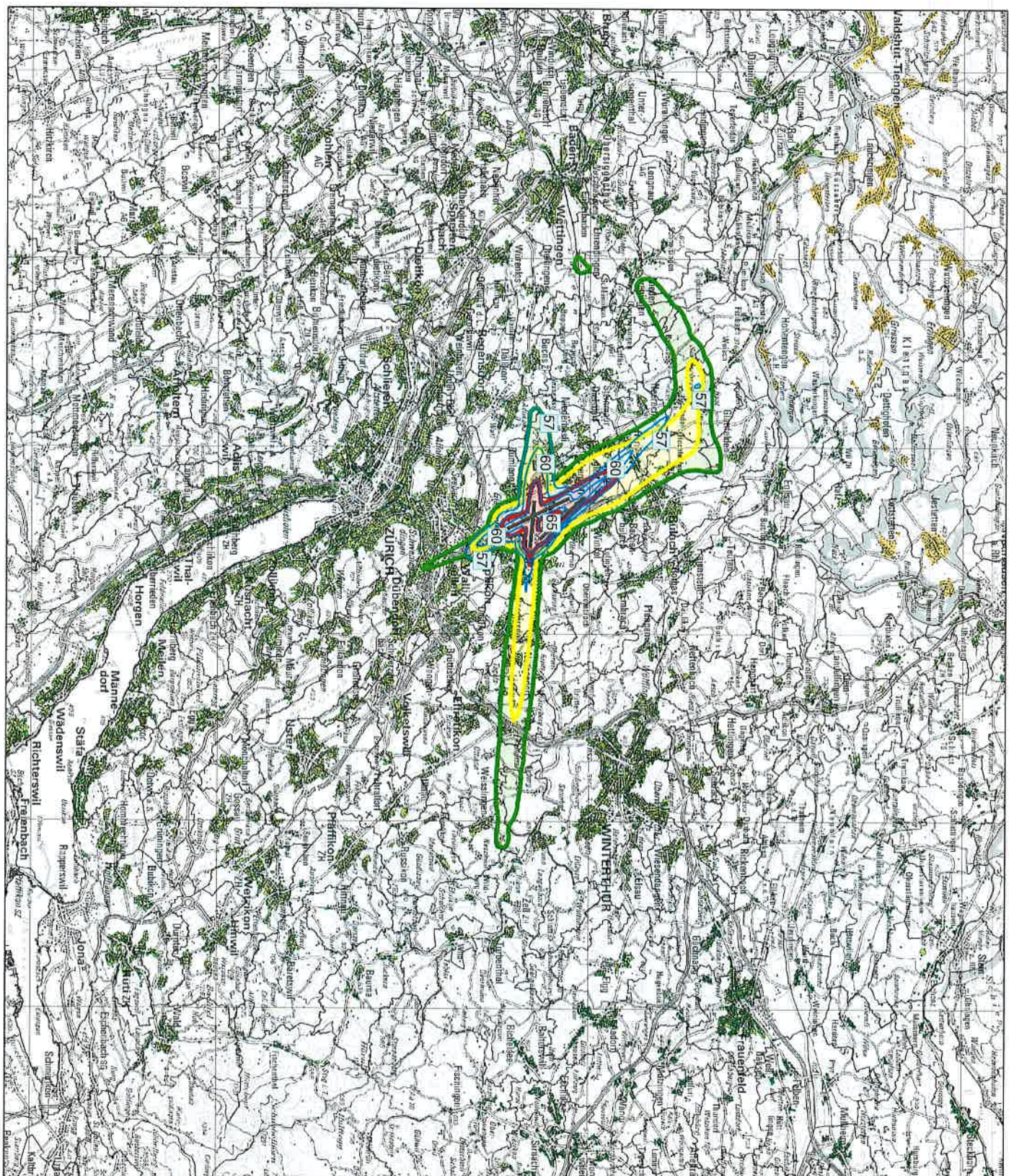


Urs Tanner
Gemeindeschreiber

Beilagen

- 3 Fluglärmkarten 2021 Flughafen Zürich
- 1 Fluglärmkarte 2016 Flugplatz Dübendorf
- 1 Glossar

Kopie an
Akten

Gebiete der ES II über den Belastungsgrenzwerten der LSV

Legende
Grenzwertkurven ES II
(Umhüllende Tag und Nacht)

 PW (Lr: 55 dB; Lr: 57 dB; Lr_n: 50 dB; Lr_{n,23}: 47 dB)

 IGW (Lr: 60 dB; Lr: 60 dB; Lr_n: 55 dB; Lr_{n,23}: 50 dB)

 AW (Lr: 70 dB; Lr: 65 dB; Lr_n: 65 dB; Lr_{n,23}: 60 dB)

Fluglärmbelastung Tag (06 bis 22 Uhr)

Lr (57, 60 und 65 dB)

Nutzungsplanung und Siedlungsgebiete

ES II Siedlungs- und Verkehrsfläche D

Gemeindegrenzen

Gemeindegrenzen CH und D

Massstab: 1:275'000

4'000 0 4'000 Meter

Impressum

Berechnung: FLULA2, Version 004

Übersichtskarte Quelle: Bundesamt für Landestopografie

PK200:

Nutzungszone: ZH: ARE Kt. ZH, 04.07.2016

AG: BVU Kt. AG, 04.07.2016

TG: AGI Kt. TG, 06.07.2016

SH: Bauden. Kt. SH, 29.06.2012

Gemeindegrenzen: Vector25, Mai 2008

Grenzwerte: LSV vom 15. Dezember 1986 (Stand 7. Mai 2019)

Auftraggeber: Flughafen Zürich AG

Version / Datum: 1 / 04.05.2022 / scst

Ersteller: 07_ZRH21_GWK_ESII.mxd


[GWK_ZRH21.shp]


[LRTZRH21.shp] [Bauzonen 2016]



[geostat_2008.shp] [d_gemeinde_d_sdgt]

Gebiete der ES III über den Belastungsgrenzwerten der LSV
Legende
Grenzkurven ES III (Umhüllende Tag und Nacht)

 PW (Lr: 60 dB; Lr: 60 dB; Lr_{n,23}: 50 dB)

 IGW (Lr: 65 dB; Lr: 65 dB; Lr_{n,23}: 55 dB)

 AW (Lr: 70 dB; Lr: 70 dB; Lr_{n,23}: 65 dB)


Fluglärmbelastung Tag (06 bis 22 Uhr)
 Lr (60, 65 und 70 dB)

Nutzungsplanung und Siedlungsgebiete
 ES III

 Siedlungs- und Verkehrsfäche D

Gemeindegrenzen
 Gemeindegrenzen CH und D

 Massstab: 1:2'75'000
 4'000 0 4'000 Meter

Impressum

Berechnung: FLULA2, Version 004

Übersichtskarte Quelle: Bundesamt für Landestopografie

Nutzungszonen:

ZH: ARE Kt, ZH, 04.07.2016

AG: BVU Kt, AG, 04.07.2016

TG: AGI Kt, TG, 06.07.2016

SH: Bauden, Kt, SH, 29.06.2012

Gemeindegrenzen: Vector25, Mai 2008

Grenzwerte: LSV vom 15. Dezember 1986 (Stand 7. Mai 2019)

Auftraggeber: Flughafen Zürich AG

Version / Datum: 1 / 04.05.2022 / scst

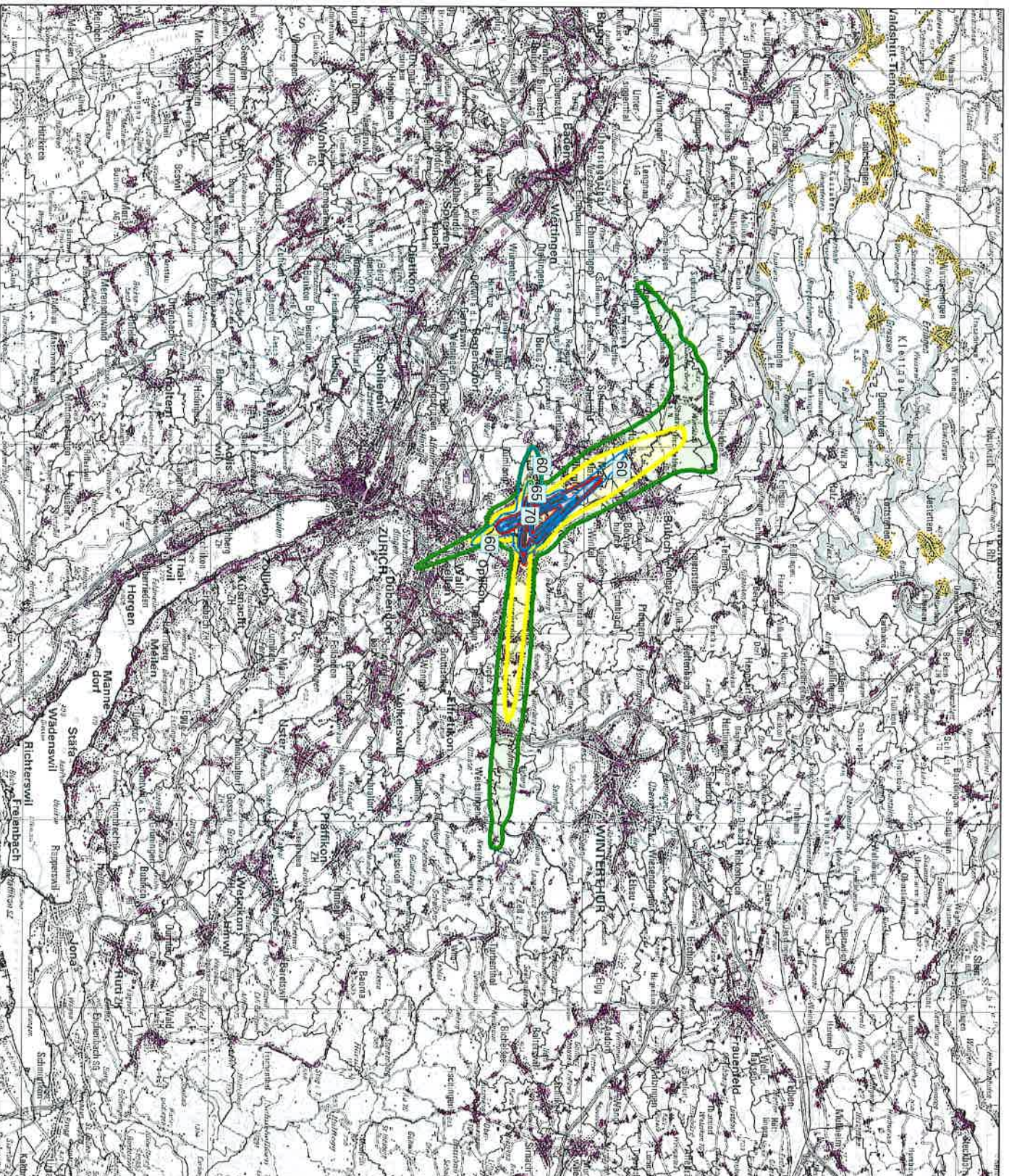
Ersteller:

[08_ZRH21_GWK_ESIII.mxd]

[GWK_ZRH21.shp]

[LRTZRH21.shp] [Beazonen 2016]

[geostat_2008.shp] [d_gemeinde_d_sdg.pl]



Gebiete der ES IV über den Belastungsgrenzwerten der LSV

Legende

**Grenzwertkurven ES IV
(Umhüllende Tag und Nacht)**

PW (Lr: 65 dB; Lr: 65 dB;
Lr,2,3: 55 dB)

IGW (Lr: 70 dB; Lr: 70 dB;
Lr,2,3: 60 dB)

AW (Lr: 75 dB; Lr: 75 dB;
Lr,2,3: 70 dB)

Fluglärmbelastung Tag (06 bis 22 Uhr)

Lr (65, 70 und 75 dB)

Nutzungsplanung und Siedlungsgebiete

ES IV Siedlungs- und Verkehrsfläche D

Gemeindegrenzen

Gemeindegrenzen CH und D

Massstab: 1:275'000

4'000 0 4'000 Meter



Impressum
Berechnung: FLULA2, Version 004

Übersichtskarte
PK200: Quelle: Bundesamt für Landestopografie

Nutzungszone: ZH: ARE Kt; ZH: 04.07.2016
AG: BVU Kt; AG: 04.07.2016
TG: AGI Kt; TG: 06.07.2016
SH: Baudep. Kt; SH: 29.06.2012

Gemeindegrenzen: Vector25, Mai 2008
LSV vom 15. Dezember 1986
(Stand 7. Mai 2019)

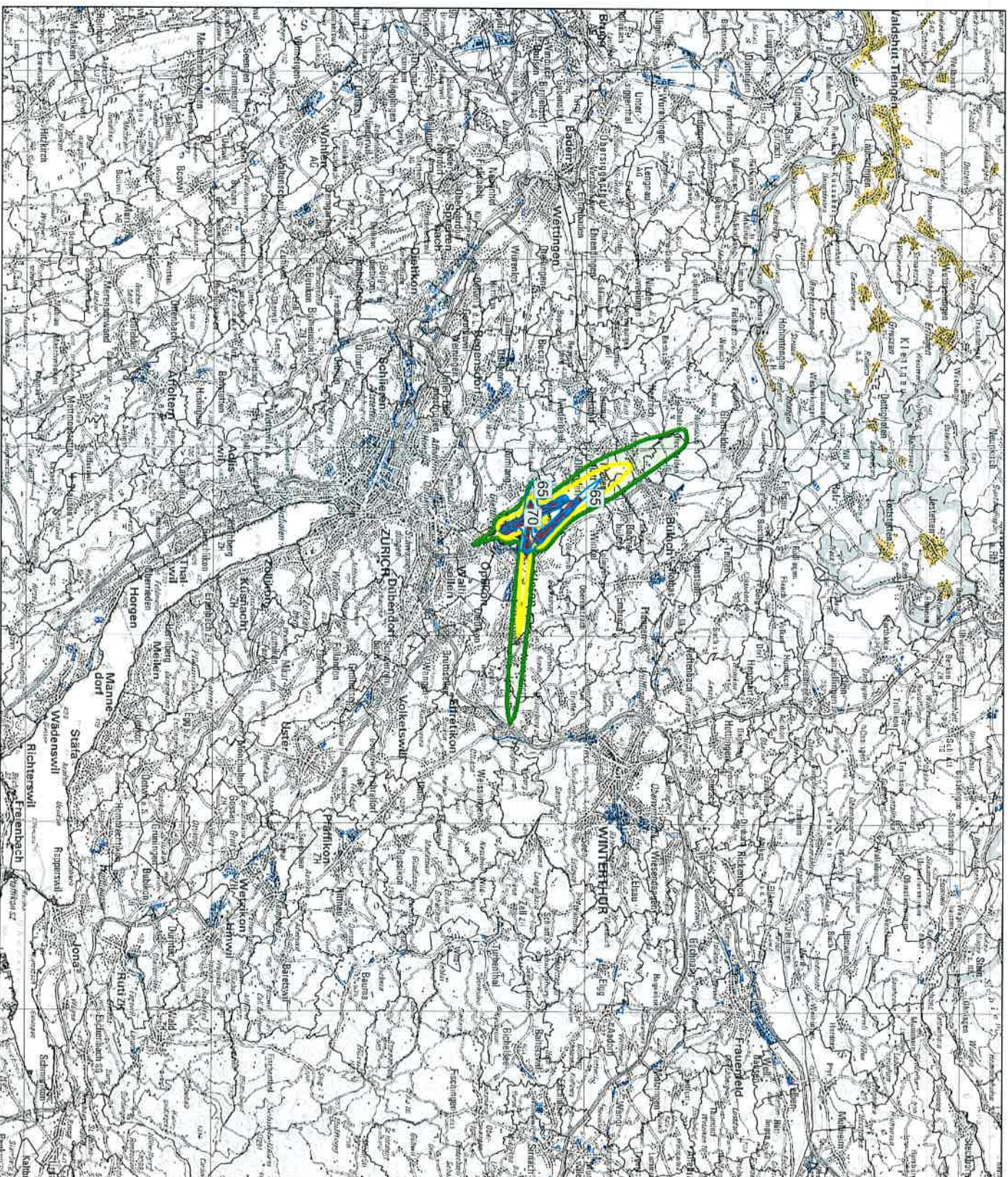
Grenzwerte: LSV vom 15. Dezember 1986
(Stand 7. Mai 2019)

Auftraggeber: Flughafen Zürich AG
Version: 1 / 04.05.2022 / scst

Ersteller: [09_ZRH21_GWK_ESIV.mxd]

Geostat: [LRTZRH21.shp] [Bauzonen 2016]

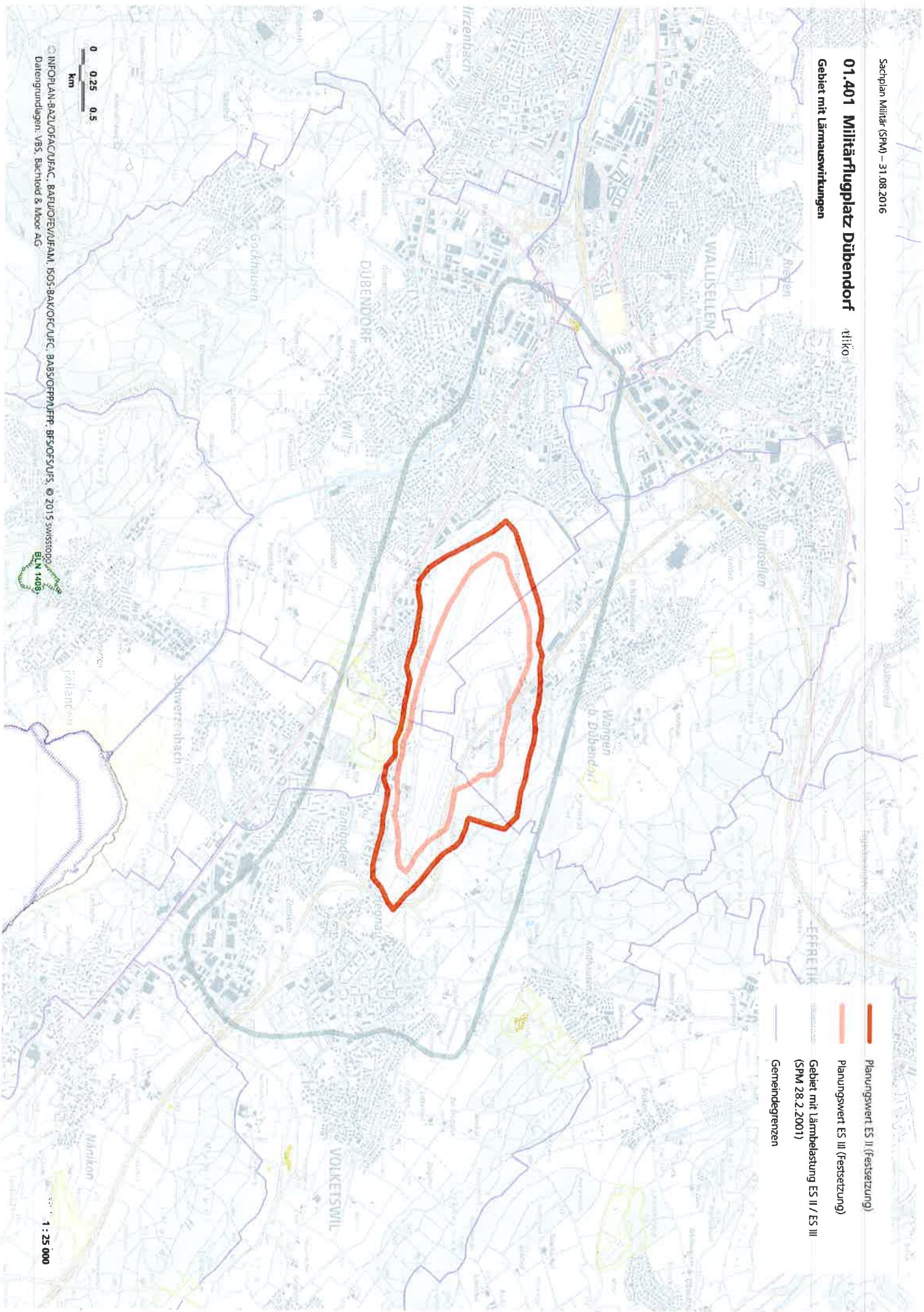
Geostat: [geoetal_2008.shp] [d_gemeinde_d_sdgbot]



01.401 Militärflugplatz Dübendorf

titiko

Gebiet mit Lärmwirkungen



Planungswert ES II (Festsetzung)

Planungswert ES III (Festsetzung)

Gebiet mit Lärmbelastung ES II / ES III (SPM 28.2.2001)

Gemeindegrenzen

0 0.25 0.5 km

INFOR/LAN-BAZU/OFAC/DUFAC, BARUOREN/UFAM, ISO5-9AKOR/CURC, BABS/OP/UFPP, BRS/OS/SUFS, © 2015 SWISSTOP

ELN 1408

1 : 25 000